

ข้อมูลข่าวสารเพื่อสร้างการรับรู้สู่ชุมชน ครั้งที่ ๑๒/๒๕๖๗

ลำดับ	เรื่อง	หน่วยงาน	เอกสารประกอบ
มาตรการด้านการรักษาความสงบภายในประเทศ			
๑.	สารคดีเฉลิมพระเกียรติ ๖ รอบพระชนมพรรษา อาณาจักรภูมิรุ่มเย็น ตอน พระราชกรณียกิจที่สำคัญ ด้านการศึกษา	สำนักนายกรัฐมนตรี	คลิปวิดีโอ ๑ คลิป
มาตรการด้านการพัฒนาและเสริมสร้างศักยภาพทรัพยากรมนุษย์			
๒.	โค้ดทุกคนต้องมีใบอนุญาตเป็นมัคคุเทศก์	กระทรวงท่องเที่ยวและกีฬา	อินโฟกราฟิกส์ ๑ ชุด
๓.	ระวัง SMS ที่มีจกษาชีพใช้หลอกเหยื่อ	กระทรวงดิจิทัล เพื่อเศรษฐกิจและสังคม	อินโฟกราฟิกส์ ๑ ชุด
๔.	ค่ามัดจำรังวัด จ่ายที่ไหนได้บ้าง?	กระทรวงมหาดไทย	อินโฟกราฟิกส์ ๑ ชุด
๕.	ซีองาน “วิจัย” มาใส่ชื่อตนเอง มีความผิดตามกฎหมาย	กระทรวงยุติธรรม	อินโฟกราฟิกส์ ๑ ชุด
๖.	กินสมุนไพรใจฟู	กระทรวงสาธารณสุข	อินโฟกราฟิกส์ ๑ ชุด
๗.	ประกาศโรคฤดูร้อน	กระทรวงสาธารณสุข	อินโฟกราฟิกส์ ๑ ชุด
๘.	เตือนภัยผู้สูงวัย ต้องรู้ เมื่อไปโรงพยาบาล อย่าไว้ใจคนแปลกหน้า	สำนักนายกรัฐมนตรี	อินโฟกราฟิกส์ ๑ ชุด
๙.	๑๐ สิ่งที่ต้องทำ (Do) กับคนในครอบครัว	กระทรวงการพัฒนาสังคม และความมั่นคงของมนุษย์	อินโฟกราฟิกส์ ๑ ชุด
มาตรการด้านการเติบโตบนคุณภาพชีวิตที่เป็นมิตรต่อสิ่งแวดล้อม			
๑๐.	รักษารักษ์โลก ร่วมกันแก้ปัญหาฝุ่น PM ๒.๕	กระทรวงคมนาคม	อินโฟกราฟิกส์ ๑ ชุด
๑๑.	๓๐:๓๐:๓๐:๑๐ เกษตรทฤษฎีใหม่	กระทรวงมหาดไทย	อินโฟกราฟิกส์ ๑ ชุด

๑. ข้อมูลดังกล่าวเป็นข้อมูลเพื่อการสร้างการรับรู้ที่มาจากทุกกระทรวงตามบันทึกข้อตกลงความร่วมมือ
การบูรณาการเสริมสร้างการรับรู้สู่ชุมชน จังหวัดสามารถหาข้อมูลเพิ่มเติมหรือขยายความข้อมูลที่
เฉพาะพื้นที่ได้ตามความถูกต้องและเหมาะสม
๒. ให้จังหวัดนำข้อมูลเพื่อสร้างการรับรู้ตามแนวทางที่กำหนด ตามหนังสือกระทรวงมหาดไทย ด่วนที่สุด
ที่ มท ๐๒๐๖.๒/ว ๑๔๔๙ ลงวันที่ ๕ มีนาคม ๒๕๖๒ เรื่อง แนวทางการสร้างการรับรู้สู่ชุมชน
๓. จังหวัดสามารถดาวน์โหลดข้อมูลข่าวสารเพื่อสร้างการรับรู้สู่ชุมชนได้ที่ ช่องทางไลน์ (Line) กลุ่ม “ข้อมูล
ข่าวสารเพื่อการสร้างการรับรู้” และเว็บไซต์กองสารนิเทศ สป. หัวข้อ “การสร้างการรับรู้สู่ชุมชน”
๔. ขอความอนุเคราะห์ตอบแบบสอบถาม “การรับรู้ข้อมูลข่าวสารการประชาสัมพันธ์ของกระทรวงมหาดไทย”
ทาง <https://forms.gle/HpCH1FdckGPmxfi36> หรือ Scan QR Code ด้านล่าง



QR Code

ข้อมูลข่าวสารเพื่อสร้างการรับรู้สู่ชุมชน
ครั้งที่ ๑๒ / ๒๕๖๗ วันที่ ๒๘ มีนาคม ๒๕๖๗

กระทรวง : สำนักนายกรัฐมนตรี

กรม / หน่วยงาน : กรมประชาสัมพันธ์

หน่วยงานเจ้าของเรื่อง : กรมประชาสัมพันธ์

ช่องทางการติดต่อ : กรมประชาสัมพันธ์ โทร ๐ ๒๖๑๘ ๒๓๒๓

- ๑) หัวข้อเรื่อง : สารคดีเฉลิมพระเกียรติ ๖ รอบพระชนมพรรษา อาณาราษฎร์ร่วมเย็น
ตอน พระราชกรณียกิจที่สำคัญด้านการศึกษา
- ๒) ข้อความสำหรับใช้ประชาสัมพันธ์

เรื่อง : สารคดีเฉลิมพระเกียรติ ๖ รอบพระชนมพรรษา อาณาราษฎร์ร่วมเย็น
ตอน พระราชกรณียกิจที่สำคัญด้านการศึกษา

สารคดีเฉลิมพระเกียรติ ๖ รอบพระชนมพรรษา อาณาราษฎร์ร่วมเย็น ตอน พระราชกรณียกิจ
ที่สำคัญด้านการศึกษา

ลิงก์คลิปวิดีโอ

๑. เว็บไซต์ <http://www.phralan.in.th/vdo.php?id=12>

๒. เฟซบุ๊ก <https://fb.watch/qWnl๘eXhli/>

๓. ยูทูบ https://youtu.be/GTJT6tb0iJk?si=mk3GxYzJK9_qihjq

สอบถามรายละเอียดเพิ่มเติมได้ที่ กรมประชาสัมพันธ์ โทร ๐ ๒๖๑๘ ๒๓๒๓

ลิงก์คลิปวิดีโอ

๑. เว็บไซต์ <http://www.phralan.in.th/vdo.php?id=12>

๒. เฟซบุ๊ก <https://fb.watch/qWnl๘eXhli/>

๓. ยูทูบ https://youtu.be/GTJT6tb0iJk?si=mk3GxYzJK9_qihjq



ข้อมูลข่าวสารเพื่อสร้างการรับรู้สู่ชุมชน
ครั้งที่ ๑๒ / ๒๕๖๗ วันที่ ๒๘ มีนาคม ๒๕๖๗

กระทรวง : กระทรวงการท่องเที่ยวและกีฬา
กรม / หน่วยงาน : กรมการท่องเที่ยว
หน่วยงานเจ้าของเรื่อง : กรมการท่องเที่ยว
ช่องทางการติดต่อ : กรมการท่องเที่ยว โทร. ๐ ๒๔๐๑ ๑๑๑๑

- ๑) หัวข้อเรื่อง : ไกด์ทุกคนต้องมีใบอนุญาตเป็นมัคคุเทศก์
- ๒) ข้อความสำหรับใช้ประชาสัมพันธ์

เรื่อง : ไกด์ทุกคนต้องมีใบอนุญาตเป็นมัคคุเทศก์

ไกด์ (มัคคุเทศก์) หมายถึง ผู้ให้บริการเป็นปกติธุระในการนำนักท่องเที่ยวไปยังสถานที่ต่าง ๆ โดยให้บริการเกี่ยวกับคำแนะนำและความรู้ต่าง ๆ แก่นักท่องเที่ยว

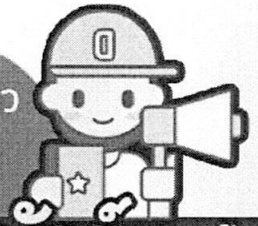
ในการจัดนำเที่ยวของบริษัททัวร์ทุกครั้ง ต้องใช้ไกด์ที่มีใบอนุญาตฯ ถูกต้องเท่านั้น โดยในการนำเที่ยวตามรายการนำเที่ยว ให้ผู้ประกอบการธุรกิจนำเที่ยว จัดให้มีจำนวนมัคคุเทศก์อย่างน้อย ๑ คน ต่อ จำนวนนักท่องเที่ยวไม่เกิน ๕๐ คน ตามประกาศคณะกรรมการธุรกิจนำเที่ยวและมัคคุเทศก์ เรื่อง หลักเกณฑ์การจัดให้มีมัคคุเทศก์ต่อจำนวนนักท่องเที่ยว พ.ศ. ๒๕๖๖ (www.dot.go.th/ebooks/ebooks-view/๗๑๓)

สอบถามรายละเอียดเพิ่มเติมได้ที่ กรมการท่องเที่ยว โทร. ๐ ๒๔๐๑ ๑๑๑๑



ไกด์ทุกคนต้องมี... ใบอนุญาตเป็นมัคคุเทศก์

มัคคุเทศก์ หมายถึง ผู้ให้บริการเป็นปกติธุระในการนำนักท่องเที่ยว
ไปยังสถานที่ต่างๆ โดยให้บริการเกี่ยวกับคำแนะนำและความรู้ต่างๆ
แก่นักท่องเที่ยว



ในการจัดนำเที่ยวของ **บริษัททัวร์** ทุกครั้ง
ต้องใช้ **ไกด์ที่มีใบอนุญาตฯ** ถูกต้องเท่านั้น

โดย ในการนำเที่ยวตามรายการนำเที่ยว ให้ผู้ประกอบการจัดให้มี
มีจำนวนมัคคุเทศก์อย่างน้อย 1 คน ต่อ จำนวนนักท่องเที่ยวไม่เกิน 50 คน


มัคคุเทศก์
อย่างน้อย 1 คน

ต่อ


นักท่องเที่ยว
ไม่เกิน 50 คน



ตามประกาศคณะกรรมการ
ธุรกิจนำเที่ยวและมัคคุเทศก์
เรื่อง หลักเกณฑ์การจัดให้มี
มัคคุเทศก์ต่อจำนวน
นักท่องเที่ยว พ.ศ. 2566



ข้อมูลข่าวสารเพื่อสร้างการรับรู้สู่ชุมชน
ครั้งที่ ๑๒ / ๒๕๖๗ วันที่ ๒๘ มีนาคม ๒๕๖๗

กระทรวง : กระทรวงดิจิทัลเพื่อเศรษฐกิจและสังคม

กรม / หน่วยงาน : ศูนย์ต่อต้านข่าวปลอม ประเทศไทย

หน่วยงานเจ้าของเรื่อง : ศูนย์ต่อต้านข่าวปลอม ประเทศไทย

ช่องทางการติดต่อ : ศูนย์ต่อต้านข่าวปลอม ประเทศไทย โทร. สายด่วน ๑๑๑๑ ต่อ ๘๗

๑) หัวข้อเรื่อง : ระวัง SMS ที่มีจฉฉฉใช้หลอกเหยื่อ

๒) ข้อความสำหรับใช้ประชาสัมพันธ์

เรื่อง : ระวัง SMS ที่มีจฉฉใช้หลอกเหยื่อ

โดยกลลวงจากมิจฉฉฉมักจะอ้างตัวเป็นเจ้าของหน้าทีรัฐ หรือหน่วยงานต่าง ๆ และมักจะส่งข้อความ SMS แบนลิ่งกัที่เชิญชวนให้ผู้เสียหายคลิกลิงกั โดยข้อความที่นิยมมีดังนี้

๑. แจ้งเตือน ธนาคารปรับปรุงระบบ โปรต Update ข้อมูลตาม Link

๒. แจ้งเตือน ชำระค่าบริการจากแอปพลิเคชัน หรือเครือข่ายโทรศัพท์มือถือ ส่วนใหญ่จะเกิดจากแอปพลิเคชันคุดหนีงออนไลน์ โดยจะแจ้งว่า ไม่สามารถตัดเงินได้ ให้คลิก Link เพื่อกรอกข้อมูลการชำระเงิน

๓. แจ้งเตือน ยังไม่ชำระค่าบริการ

๔. แจ้งเตือน บัญชีเงินฝากโดน Hack

ข้อควรระวัง

๑. ก่อนคลิกลิงกัให้ตรวจสอบเบอร์โทรศัพท์ หรืออีเมลผู้ส่ง

๒. ดูข้อมูลผู้ส่งว่ามาจากหน่วยงานตามที่แอบอ้างจริงหรือไม่ ซึ่งปัจจุบันธนาคารไม่มีการส่ง SMS ที่แบนลิ่งกัมายังลูกค้ำ

๓. ตั้งสติทุกครั้งที่อ่าน SMS อย่ารีบคลิกลิงกัที่แนบมา

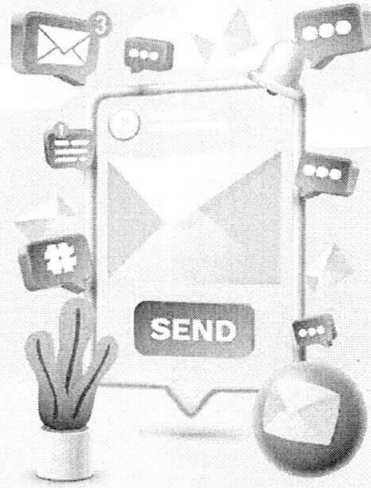
สอบถามรายละเอียดเพิ่มเติมได้ที่

ศูนย์ต่อต้านข่าวปลอม ประเทศไทย โทร. สายด่วน ๑๑๑๑ ต่อ ๘๗

ระวัง SMS

ที่มีจาชฟใช้หลอกเหยื่อ

- 1 แจ้งเตือนธนาคารปรับปรุง
- 2 แจ้งเตือนชำระค่าบริการจาก APP หรือเครือข่ายมือถือ
- 3 แจ้งเตือนยังไม่ชำระค่าบริการ
- 4 แจ้งเตือนบัญชีเงินฝากโดน Hack



ที่มา : ตำรวจไซเบอร์ - บช.สอภ.

ANTI-FAKE NEWS CENTER ศูนย์ต่อต้านข่าวปลอม ประเทศไทย

Copyright © 2024, Anti-Fake News Center, All rights reserved



ข้อมูลข่าวสารเพื่อสร้างการรับรู้สู่ชุมชน
ครั้งที่ ๑๒ / ๒๕๖๗ วันที่ ๒๘ มีนาคม ๒๕๖๗

กระทรวง : กระทรวงมหาดไทย

กรม / หน่วยงาน : กรมที่ดิน

หน่วยงานเจ้าของเรื่อง : กรมที่ดิน

ช่องทางการติดต่อ : กรมที่ดิน โทรศัพท์ : ๐ ๒๑๔๑ ๕๕๕๕

๑) หัวข้อเรื่อง : ค่ามัดจำรังวัด จ่ายที่ไหนได้บ้าง?

๒) ข้อความสำหรับใช้ประชาสัมพันธ์

เรื่อง : ค่ามัดจำรังวัด จ่ายที่ไหนได้บ้าง?

วันนี้...ประชาชนสามารถชำระเงินค่ามัดจำรังวัด ได้หลากหลายช่องทาง
โดยสำนักงานที่ดินจะออกใบแจ้งการชำระเงิน (Bill Payment) ให้ผู้ขอรังวัด ชำระเงินค่ามัด
จำรังวัด ผ่านช่องทางต่าง ๆ ได้แก่ Mobile Banking / Internet Banking / ATM / บัตรเดบิต / บัตรเครดิต /
เคาน์เตอร์ธนาคาร หรือเคาน์เตอร์เซอร์วิส ได้ทุกที่ทุกเวลา โดยไม่จำเป็นต้องเดินทางมาที่สำนักงานที่ดินอีกครั้ง
แต่ต้องชำระก่อนวันรังวัด ๑๕ วัน

รับใบเสร็จผ่านทาง E-Mail ใบเสร็จอิเล็กทรอนิกส์พิมพ์ได้ทันที

สอบถามข้อมูลเพิ่มเติมได้ที่
กรมที่ดิน โทรศัพท์ : ๐ ๒๑๔๑ ๕๕๕๕



ดำมืดจำริงวัด จ่ายที่หนได้บ้าง ?



(ต้องชำระก่อนวันริงวัด 15 วัน)

ใช้งานง่าย สะดวก ปลอดภัย



กรมที่ดิน Fanpage



กรมที่ดิน



กรมที่ดิน Channel



DOL-PR



@SmartLands

ข้อมูลข่าวสารเพื่อสร้างการรับรู้สู่ชุมชน
ครั้งที่ ๑๒ / ๒๕๖๗ วันที่ ๒๘ มีนาคม ๒๕๖๗

กระทรวง : กระทรวงยุติธรรม

กรม / หน่วยงาน : สำนักงานปลัดกระทรวงยุติธรรม

หน่วยงานเจ้าของเรื่อง : กองกลาง สำนักงานปลัดกระทรวงยุติธรรม

ช่องทางการติดต่อ : กลุ่มงานประชาสัมพันธ์ กองกลาง สำนักงานปลัดกระทรวงยุติธรรม โทร ๐๘ ๓๐๔๕ ๕๓๑๓

๑) หัวข้อเรื่อง : ชื่องาน “วิจัย” มาใส่ชื่อตนเอง มีความผิดตามกฎหมาย

๒) ข้อความสำหรับใช้ประชาสัมพันธ์

เรื่อง : ชื่องาน “วิจัย” มาใส่ชื่อตนเอง มีความผิดตามกฎหมาย

ตามพระราชบัญญัติการอุดมศึกษา พ.ศ. ๒๕๖๒ มาตรา ๗๐ บัญญัติว่า เพื่อประโยชน์ในการรักษามาตรฐานการอุดมศึกษา หลักธรรมาภิบาลและความซื่อสัตย์สุจริตทางวิชาการ ห้ามมิให้ผู้ใด จ้างวาน ใช้ให้ผู้อื่น ทำผลงานทางวิชาการ เพื่อไปใช้ในการเสนอเป็นส่วนหนึ่งของการศึกษาในหลักสูตรการศึกษาระดับอุดมศึกษา หรือเพื่อใช้ในการทำผลงาน ซึ่งเป็นส่วนหนึ่งของการขอตำแหน่งทางวิชาการ หรือเสนอขอปรับปรุงการกำหนดตำแหน่ง การเลื่อนตำแหน่ง การเลื่อนวิทยฐานะหรือวิธีการให้ได้รับเงินเดือนหรือเงินอื่นในระดับที่สูงขึ้น ทั้งนี้ ไม่ว่าจะมิใช่ประโยชน์ตอบแทนหรือไม่ก็ตาม ห้ามมิให้ผู้ใดรับจ้างหรือรับดำเนินการตามวรรคหนึ่ง เพื่อให้ผู้อื่นนำ ผลงานนั้นไปใช้ประโยชน์ในการดำเนินการตามวรรคหนึ่ง เว้นแต่เป็นการช่วยเหลือโดยสุจริตตามสมควร มาตรา ๗๗ ผู้ใดฝ่าฝืนมาตรา ๗๐ ต้องระวางโทษจำคุกไม่เกิน ๓ ปี หรือปรับไม่เกิน ๖ หมื่นบาท หรือทั้งจำทั้งปรับ

นอกจากนั้น ยังมีประกาศเรื่อง มาตรฐานการวิจัย โดยสำนักงานการวิจัยแห่งชาติ (วช.) ระบุถึงมาตรฐานการเผยแพร่ผลงานวิจัยและผลงานทางวิชาการ รวมทั้งจริยธรรมนักวิจัยด้วย ดังนั้น การที่มิ นักวิจัยได้ตีพิมพ์ผลงานทางวิชาการ ผ่านการซื้อผลงานเพื่อให้ตัวเองได้มีชื่ออยู่ในบทความวิจัยที่ตีพิมพ์ ในวารสารวิชาการนานาชาติ จึงเป็นการผิดจริยธรรมทางวิชาการ

ทั้งนี้ ประชาชนทั่วไปสามารถขอรับคำปรึกษาด้านกฎหมาย บริการด้านงานยุติธรรมต่าง ๆ หรือสอบถามข้อมูลเพิ่มเติมได้ที่

๑. สายด่วนยุติธรรม ๑๑๑๑ กด ๗๗ ฟรีตลอด ๒๔ ชั่วโมง

๒. จดหมาย : ตู้ไปรษณีย์ ๓ หลีกสี่ กทม. ๑๐๒๑๐

๓. เว็บไซต์ : <https://www.moj.go.th/> และระบบให้บริการประชาชน <http://mind.moj.go.th>

๔. อีเมล : complainingcenter@moj.go.th

๕. แอปพลิเคชันไลน์ Lind id : s.center๑๐

๖. เฟซบุ๊ก : ศูนย์บริการร่วมกระทรวงยุติธรรม และกระทรวงยุติธรรม Ministry Of Justice, Thailand

๗. แอปพลิเคชัน Justice Care : บริการรับเรื่องยุติธรรมสร้างสุข

๘. สำนักงานยุติธรรมจังหวัดทั่วประเทศ

๙. กองทุนยุติธรรม โทร. ๐๖๓-๒๖๘๗๐๕๖ หรือ Facebook: กองทุนยุติธรรม กระทรวงยุติธรรม



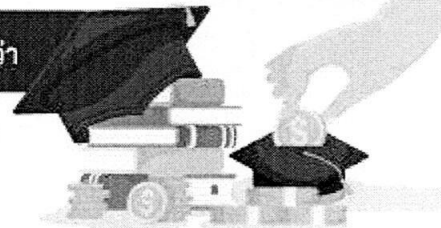
ชื่องาน “วิจัย”

มาใส่ชื่อตนเอง

มีความพิถีพิถันกฎหมาย

ตามพระราชบัญญัติการอุดมศึกษา พ.ศ. 2562 มาตรา 70 บัญญัติว่า

เพื่อประโยชน์ในการรักษามาตรฐานการอุดมศึกษา หลักธรรมาภิบาล และความซื่อสัตย์สุจริตทางวิชาการ ห้ามมิให้ผู้ใด จ้าง วาน ใช้ให้ผู้อื่น ทำผลงานทางวิชาการ เพื่อไปใช้ในการเสนอเป็นส่วนหนึ่งของการศึกษา ในหลักสูตรการศึกษาระดับอุดมศึกษา หรือเพื่อใช้ในการทำผลงาน ซึ่งเป็นส่วนหนึ่งของการขอตำแหน่งทางวิชาการ หรือเสนอขอปรับปรุงการกำหนดตำแหน่ง การเลื่อนตำแหน่ง การเลื่อนวิทยฐานะหรือการให้ได้รับเงินเดือนหรือเงินอื่น ในระดับที่สูงขึ้น ทั้งนี้ ไม่ว่าจะมิประโยชน์ตอบแทนหรือไม่ก็ตาม



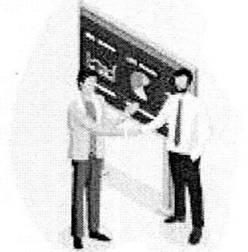
ห้ามมิให้ผู้ใดรับจ้างหรือรับดำเนินการตามวรรคหนึ่ง เพื่อให้ผู้อื่น นำผลงานนั้นไปใช้ประโยชน์ในการดำเนินการตามวรรคหนึ่ง เว้นแต่ เป็นการช่วยเหลือโดยสุจริตตามสมควร



มาตรา 77 ผู้ใดฝ่าฝืนมาตรา 70

ต้องระวางโทษจำคุกไม่เกิน 3 ปี หรือปรับไม่เกิน 60,000 บาท หรือทั้งจำทั้งปรับ

นอกจากนั้น ยังมีประกาศเรื่อง มาตรฐานการวิจัย โดยสำนักงานการวิจัยแห่งชาติ (วช.) ระบุถึงมาตรฐานการเผยแพร่ผลงานวิจัยและผลงานทางวิชาการ รวมทั้งจริยธรรมนักวิจัยด้วย ดังนั้น การที่มินักวิจัยได้ตีพิมพ์ผลงานทางวิชาการ ผ่านการซื้อผลงานเพื่อให้ตัวเอง ได้มีชื่ออยู่ในบทความวิจัยที่ตีพิมพ์ในวารสารวิชาการนานาชาติ จึงเป็นการผิดจริยธรรมทางวิชาการ



ที่มา : พระราชบัญญัติการอุดมศึกษา พ.ศ. 2562 มาตรา 70 มาตรา 77
จัดทำโดย : กลุ่มงานประชาสัมพันธ์ กองกลาง สำนักงานปลัดกระทรวงยุติธรรม



ข้อมูลข่าวสารเพื่อสร้างการรับรู้สู่ชุมชน
ครั้งที่ ๑๒ / ๒๕๖๗ วันที่ ๒๘ มีนาคม ๒๕๖๗

กระทรวง : กระทรวงสาธารณสุข

กรม / หน่วยงาน : กรมอนามัย

หน่วยงานเจ้าของเรื่อง : สำนักสารนิเทศ กระทรวงสาธารณสุข

ช่องทางการติดต่อ : สำนักสารนิเทศ กระทรวงสาธารณสุข โทรสายด่วนกรมอนามัย ๑๔๗๘

๑) หัวข้อเรื่อง : กินสมุนไพรใจฟู

๒) ข้อความสำหรับใช้ประชาสัมพันธ์

เรื่อง : กินสมุนไพรใจฟู

เมี่ยงคำกลีบบัว

นี่ค่ะ..เมี่ยงคำมีส่วนผสมที่มีสมุนไพร ดังนี้

- น้ำตาล ให้พลังงาน
- ถั่วลิสง ให้โปรตีน บำรุงกำลัง
- เนื้อมะพร้าวแก่คั่ว บำรุงร่างกาย
- กลีบบัว บำรุงหัวใจ แก้ไข้
- พริก ขับลม กระตุ้นระบบไหลเวียนเลือด
- ชিং ขับลม แก้กลิ้นไส้อาเจียน
- หอมแดง แก้หวัด คัดจมูก
- กุ้งแห้ง มีโปรตีน แคลเซียมสูง

สมุนไพร ผักสวนครัวที่มักถูกนำมาใช้ทำอาหารไทย

- ใบยี่หระ ลูเกียหระในทางการแพทย์แผนไทย เรียกว่า เทียนขาว บรรเทาอาการท้องอืด เพื่อ ขับลม
- ขมิ้นชัน ช่วยขับลม บรรเทาอาการท้องอืด ท้องเฟ้อ
- มะระขี้นก แก้ไข้ ช่วยเจริญอาหาร และมีสารสำคัญที่ชื่อ Charantin ที่มีฤทธิ์ลดระดับน้ำตาลในเลือดได้ ไม่ควรนำผลมะระขี้นกมารับประทานเพราะจะทำให้คลื่นไส้ อาเจียน ระบบประสาททำงานผิดปกติ
- สะเดา ถึงจะขมแต่ดี แก้ไข้ ช่วยเจริญอาหาร

ท่านสามารถ ติดตามสาระความรู้สุขภาพ เพิ่มเติมได้ที่ เว็บไซต์ AnamaiMedia

หรือ โทร. สายด่วนกรมอนามัย ๑๔๗๘

แก้มขมุแไพรใจฟู

นี่ค่ะ... เมียงคำค่ะ

- น้ำตาล** ใช้พลังงาน
- กัวลิวง** ใช้โปรตีน น้ำตาลต่ำ
- แก้มขมุแไพรใจฟู** ใช้โปรตีน น้ำตาลต่ำ
- ฟริก** ขั้วลม กระตุ่นระบบไฮโดรเจนดีด
- บิง** ขั้วลม สกัดสีน้ำอ่าวเจียง
- ผสมแดง** แก้วดีด คัดลุมุก
- กัวแฉง** มีโปรตีน แดงเซ็งมธุว

www.diamm.com.th
Call Center 02-591-1407

ฟีดแบ็กและข้อสงสัย กรุณาติดต่อเรา

@DTAM

ขอบคุณที่มาของภาพจากช่อง ยูทูบ Cullen HateBerry

ใบขี้แร้ว

จีราฟ ≠ ขี้แร้ว
ขมิ้นผงธรรมชาติจากเมล็ดขมิ้น

ขมิ้นผง ในทางการแพทย์แผนไทย
แรงกว่า เท็งเงาว

ใบขี้แร้ว
บรรเทาอาการ ท้องอืดเฟ้อ ขั้วลม

แก้มขมุแไพรใจฟู
บมึแฉง

ช่วยขั้วลม บรรเทาอาการท้องอืด ท้องเฟ้อ

อันนี่คืออะไร?

ใช่..ใช่..ขี้แร้ว..ขี้แร้ว?

ต้องลอง... ถ้าไม่ลองรู้ได้อย่างไร รอยหรือไม่

www.diamm.com.th
Call Center 02-591-1407

ฟีดแบ็กและข้อสงสัย กรุณาติดต่อเรา

@DTAM

ขอบคุณที่มาของภาพจากช่อง ยูทูบ Cullen HateBerry

มะระขี้นก

แก้ไอ ช่วยเจริญอาหาร
และมีสารสำคัญที่ชื่อ charantin
ที่มีฤทธิ์ลดระดับน้ำตาลในเลือดได้

ขมแต่ไม่เปรี้ยว

ไม่ได้รบกวนระบบย่อยอาหาร
เพราะทำให้มีน้ำย่อยในระบบ
ย่อยประสาททำงานได้ดี

ขอขอบคุณที่มาของภาพจากช่อง Cullen HateBerry

www.itsam.com, Call Center 02 801 2222, Facebook, YouTube, Instagram, Twitter, LINE, @OTAM

ส้มขมไฟระใจฟู

สะเดา
ถึงจะขมแต่ดีนะ

ขม

แก้ไอ
ช่วยเจริญ
อาหาร
ได้นะ

สะเดา...อร่อยมาก

ขอขอบคุณที่มาของภาพจากช่อง Cullen HateBerry

www.itsam.com, Call Center 02 801 2222, Facebook, YouTube, Instagram, Twitter, LINE, @OTAM

ข้อมูลข่าวสารเพื่อสร้างการรับรู้สู่ชุมชน
ครั้งที่ ๑๒ / ๒๕๖๗ วันที่ ๒๘ มีนาคม ๒๕๖๗

กระทรวง : กระทรวงสาธารณสุข

กรม / หน่วยงาน : กรมอนามัย

หน่วยงานเจ้าของเรื่อง : สำนักสารนิเทศ กระทรวงสาธารณสุข

ช่องทางการติดต่อ : สำนักสารนิเทศ กระทรวงสาธารณสุข โทรสายด่วนกรมอนามัย ๑๔๗๘

๑) หัวข้อเรื่อง : ประกาศโรคฤดูร้อน

๒) ข้อความสำหรับใช้ประชาสัมพันธ์

เรื่อง : ประกาศโรคฤดูร้อน

ความร้อนอาจทำให้เกิดสุขอนามัยที่ไม่เหมาะสม ก่อให้เกิดโรคและภัยสุขภาพต่าง ๆ โดยเฉพาะโรคติดต่อทางเดินอาหารและน้ำ และการเจ็บป่วยจากภาวะอากาศร้อน

โรค และภัยสุขภาพในฤดูร้อนของประเทศไทย มีดังนี้

โรคอาหารเป็นพิษ (Food Poisoning) ปนเปื้อนเชื้อ เช่น Staphylococcus spp. Bacillus cereus. หรือทอกซิน สารเคมีต่าง ๆ เช่น โลหะหนัก สารหรือวัตถุมีพิษซึ่งพบในพืชและสัตว์ เช่น เห็ด ปลา หอย และอาหารทะเลต่าง ๆ จะมีอาการ คลื่นไส้ อาเจียน ปวดท้อง ถ่ายเหลว มักเกิดเฉียบพลันหลังกินอาหาร

โรคอหิวาตกโรค (Cholera) ปนเปื้อนเชื้อ Vibrio cholerae. หรือพิษของเชื้อที่ยังอยู่ จะมีอาการถ่ายเป็นน้ำจำนวนมาก อย่างน้อย ๑ ครั้ง ใน ๒๔ ชม. หรือถ่ายเหลวอย่างน้อย ๓ ครั้ง ใน ๒๔ ชม. อาจมีอาเจียน เป็นตะคริว อาจทำให้ขาดน้ำอย่างรุนแรง ช็อก หรือเสียชีวิตจากภาวะอุจจาระร่วงเฉียบพลัน

โรคอุจจาระร่วงเฉียบพลัน (Acute Diarrhea) ปนเปื้อนเชื้อ เช่น Norovirus, Rotavirus. รวมถึงสุขอนามัยไม่ดี เช่น การล้างมือไม่สะอาดก่อน-ปรุงอาหาร/ก่อนกินอาหาร และภาชนะที่ใช้สกปรก จะมีอาการถ่ายเหลวหรือถ่ายเป็นน้ำอย่างน้อย ๓ ครั้ง หรือถ่ายปนมูกเลือดอย่างน้อย ๑ ครั้ง ใน ๒๔ ชม. อาจมีอาการอื่น ๆ เช่น อาเจียน ขาดน้ำ มีไข้

โรคไวรัสตับอักเสบเอ (Hepatitis A) ปนเปื้อนเชื้อ Hepatitis A Virus หรือการสัมผัสกับอุจจาระของผู้ที่ติดเชื้อ อาจไม่มีอาการ หรือมีอาการน้อยจนถึงรุนแรงมากทำให้ตับอักเสบแบบเฉียบพลัน ได้แก่ ดีซ่าน ตัวเหลือง ตาเหลือง และตับวาย

ไข้ไทฟอยด์หรือไข้รากสาดน้อย (Typhoid fever) เกิดจากการปนเปื้อนเชื้อ Salmonella Typhi. (มักพบในผักสด ผลไม้ทั้งเปลือก น้ำดื่มที่ไม่ผ่านการต้มสุก) หรือการสัมผัสกับผู้ที่มีเชื้อ จะมีอาการไข้สูงลอยมากกว่า ๑ สัปดาห์ และมีอาการร่วม คือ ปวดศีรษะ ปวดท้อง ท้องอืด/ท้องผูก บางรายอาจถ่ายเหลวหรือมีผื่นขึ้นตามหน้าอก/ลำตัว

ท่านสามารถ ติดตามสาระความรู้สุขภาพ เพิ่มเติมได้ที่ เว็บไซต์ AnamaiMedia

หรือ โทร. สายด่วนกรมอนามัย ๑๔๗๘

ประกาศ โรค ฤดูร้อน 2567



โรค และภัยสุขภาพในฤดูร้อนของประเทศไทย



โรคติดต่อทางเดินอาหารและน้ำ



ภัยสุขภาพ การเจ็บป่วย และเสียชีวิตจากภาวะอากาศร้อน การบาดเจ็บและเสียชีวิตจากการจมน้ำ

ข้อมูลเพิ่มเติม



ข้อมูล วันที่ 07 มีนาคม 2567

ที่มา : กองโรคติดต่อ

สำนักงานคณะกรรมการอาหารและยา
Ministry of Public Health, Thailand

สายด่วนสุขภาพ
1422

ข้อมูลข่าวสารเพื่อสร้างการรับรู้สู่ชุมชน
ครั้งที่ ๑๒ / ๒๕๖๗ วันที่ ๒๘ มีนาคม ๒๕๖๗

กระทรวง : สำนักนายกรัฐมนตรี

กรม / หน่วยงาน : สำนักงานตำรวจแห่งชาติ

หน่วยงานเจ้าของเรื่อง : สำนักงานตำรวจแห่งชาติ

ช่องทางการติดต่อ : สำนักงานตำรวจแห่งชาติ โทร. ๑๕๙๙

๑) หัวข้อเรื่อง : เตือนภัยผู้สูงอายุ ต้องรู้ เมื่อไปโรงพยาบาล อย่าไว้ใจคนแปลกหน้า

๒) ข้อความสำหรับใช้ประชาสัมพันธ์

เรื่อง : เตือนภัยผู้สูงอายุ ต้องรู้ เมื่อไปโรงพยาบาล อย่าไว้ใจคนแปลกหน้า

เมื่อท่านไปในที่สาธารณะ เช่น โรงพยาบาล หน่วยงานราชการต่าง ๆ ที่มีผู้คนไปใช้บริการจำนวนมาก แม้เป็นสถานที่ปลอดภัย แต่ก็อาจมีมิจฉาชีพแฝงตัวมา เตือนไว้โปรดระวังภัยจาก "คนแปลกหน้า"

พฤติกรรมของมิจฉาชีพ

- ตีสนิทแอบอ้างเป็นญาติ หรือแอบอ้างเป็นเจ้าของหน้าที่
- ทำทีขอยืมใช้โทรศัพท์
- หลอกติดตั้งแอปพลิเคชัน ซึ่งอาจเป็นแอปฯ ควบคุมโทรศัพท์มือถือ หรือแอปฯ ดูดเงิน
- พุดคุยหลอกลวงเอาทรัพย์สิน

ท่องไว้ "ไม่เชื่อ ไม่ให้ ไม่ไว้ใจ ไม่โดนหลอก"

ท่านสามารถแจ้งเหตุ ขอความช่วยเหลือ โทร. ๑๙๑

สอบถามข้อมูลเพิ่มเติมได้ที่
สำนักงานตำรวจแห่งชาติ โทร. ๑๕๙๙



เตือนภัยผู้สูงวัย



ต้องรู้ เมื่อไปโรงพยาบาล

อย่าไว้ใจคนแปลกหน้า

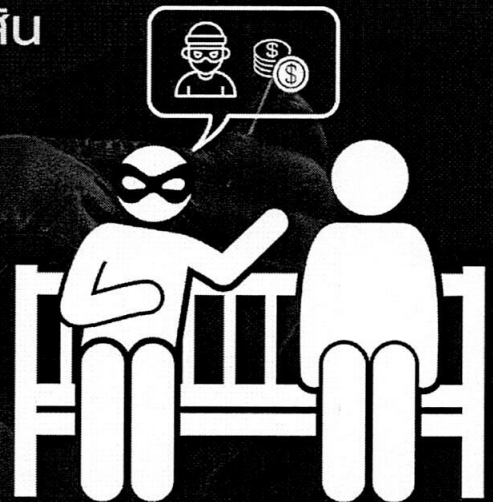
พฤติกรรมของมิจฉาชีพ

- ตีสนิทแอบอ้างเป็นญาติ หรือเจ้าหน้าที่
- ทำทีขอใช้โทรศัพท์
- หลอกติดตั้งแอปพลิเคชัน ซึ่งอาจเป็นแอปฯ ควบคุมโทรศัพท์มือถือ แอปฯ ดูดเงิน
- พุดคุยหลอกลวงเอาทรัพย์สิน

ไม่เชื่อ ไม่ให้
ไม่ไว้ใจ ไม่โดนหลอก



เหตุฉุกเฉิน แจ้งเหตุ
โทร.สายด่วน 191



สำนักงานตำรวจแห่งชาติ

ขอบคุณข้อมูล : โรงพยาบาลศิริราช

ข้อมูลข่าวสารเพื่อสร้างการรับรู้สู่ชุมชน
ครั้งที่ ๑๒ / ๒๕๖๗ วันที่ ๒๘ มีนาคม ๒๕๖๗

กระทรวง : กระทรวงการพัฒนาสังคมและความมั่นคงของมนุษย์

กรม / หน่วยงาน : กรมกิจการสตรีและสถาบันครอบครัว

หน่วยงานเจ้าของเรื่อง : กรมกิจการสตรีและสถาบันครอบครัว

ช่องทางการติดต่อ : กรมกิจการสตรีและสถาบันครอบครัว โทรศัพท์ ๐ ๒๖๕๙ ๖๗๖๒

๑) หัวข้อเรื่อง : ๑๐ สิ่งที่ควรทำ (Do) กับคนในครอบครัว

๒) ข้อความสำหรับใช้ประชาสัมพันธ์

เรื่อง : ๑๐ สิ่งที่ควรทำ (Do) กับคนในครอบครัว

๑. ดูแลช่วยเหลือกัน
๒. เข้าใจกัน
๓. เป็นกำลังใจให้กัน
๔. เอาใจใส่
๕. ห่วงใยกัน
๖. ให้เกียรติกัน
๗. รักกัน
๘. ใช้เหตุและผล
๙. พุดคุย/สื่อสารกัน
๑๐. ปรึกษากัน

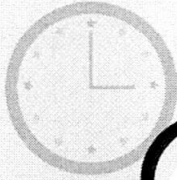
สอบถามข้อมูลเพิ่มเติมได้ที่

กรมกิจการสตรีและสถาบันครอบครัว โทรศัพท์ ๐ ๒๖๕๙ ๖๗๖๒

10

สิ่งที่ควรทำ (Do)

กับคนในครอบครัว ประจำปี 2567



กรมกิจการสตรีและสถาบันครอบครัว



@linefamily



<http://www.dwf.go.th/>



02 659 6721



จัดทำโดย กรมกิจการสตรีและสถาบันครอบครัว
กระทรวงการพัฒนาสังคมและความมั่นคงของมนุษย์

รักรถ รักโลก

หมั่นดูแลรถ ลดฝุ่น PM2.5

1. ดูแลเครื่องยนต์

เครื่องยนต์ดีเซล ฉีดล้างท่อไอเสีย และทำความสะอาดไส้กรองอากาศทุกสัปดาห์



เปลี่ยนถ่ายน้ำมันเครื่อง ตามระยะที่กำหนด

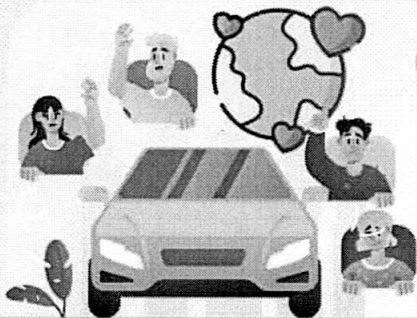


เปลี่ยนไส้กรองอากาศ ไส้กรองน้ำมัน ตรวจสอบหัวฉีด น้ำมัน ทุก 6 เดือน

2. ดับเครื่อง เมื่อจอดทุกครั้ง ไม่สตาร์ทรถทิ้งไว้

3. จับความเร็วคงที่ ลดการเหยียบเร่งเครื่องแข็ง ลดการใช้เชื้อเพลิง

4. ไม่ปรับแต่งเครื่องยนต์ ท่อไอเสีย ที่ก่อมลพิษต่อสิ่งแวดล้อม



• ทางเดียวกันไปด้วยกัน รถคันเดียว

• ลดการใช้รถยนต์ หันมาใช้บริการรถสาธารณะในบางวัน ประหยัดค่าใช้จ่าย ประหยัดพลังงาน



ร่วมมือร่วมใจช่วยลดฝุ่นละอองในอากาศ อากาศสะอาดเริ่มที่ตัวเรา

ข้อมูลข่าวสารเพื่อสร้างการรับรู้สู่ชุมชน
ครั้งที่ ๑๒ / ๒๕๖๗ วันที่ ๒๘ มีนาคม ๒๕๖๗

กระทรวง : กระทรวงมหาดไทย

กรม / หน่วยงาน : กรมการพัฒนาชุมชน

หน่วยงานเจ้าของเรื่อง : กรมการพัฒนาชุมชน

ช่องทางการติดต่อ : กรมการพัฒนาชุมชน โทร. ๐ ๒๑๔๑ ๖๐๔๕

๑) หัวข้อเรื่อง : ๓๐:๓๐:๓๐:๑๐ เกษตรทฤษฎีใหม่

๒) ข้อความสำหรับใช้ประชาสัมพันธ์

เรื่อง : ๓๐:๓๐:๓๐:๑๐ เกษตรทฤษฎีใหม่

ทบทวนความรู้ ๓๐: ๓๐: ๓๐: ๑๐ เกษตรทฤษฎีใหม่ตามหลักปรัชญาของเศรษฐกิจพอเพียง
ในการบริหารพื้นที่การเกษตรและแหล่งน้ำ ดังนี้

๓๐% สำหรับการทำโคก/ปลูกป่า

๓๐% สำหรับการสร้างแหล่งน้ำ

๓๐% สำหรับการทำนา

๑๐% สำหรับที่อยู่อาศัย

มาร่วมสร้างพื้นที่สีเขียวให้โลกเรา

ดินดี น้ำดี ชีวิตมีความสุขอย่างยั่งยืน : “Sustainable Soil and Water for better life

สอบถามข้อมูลเพิ่มเติมได้ที่ กรมการพัฒนาชุมชน โทร. ๐ ๒๑๔๑ ๖๐๔๕

30:30:30:10

เกษตรทฤษฎีใหม่

ตามหลักปรัชญาของเศรษฐกิจพอเพียง ในการบริหารพื้นที่การเกษตรและแหล่งน้ำ

Category	Percentage
ทำโคก/ปลูกป่า	30%
แหล่งน้ำ	30%
ทำนา	30%
ที่อยู่อาศัย	10%

ทำโคก/ปลูกป่า

แหล่งน้ำ

ทำนา

ที่อยู่อาศัย

Change for Good