

# ข้อมูลข่าวสารเพื่อสร้างการรับรู้สู่ชุมชน

## ครั้งที่ ๑๓/๒๕๖๗

ลำดับ	เรื่อง	หน่วยงาน	เอกสารประกอบ
<b>มาตรการด้านการรักษาความสงบภายในประเทศ</b>			
๑.	สารคดีเฉลิมพระเกียรติ ๖ รอบพระชนมพรรษา อาณาจักรสุโขทัย ตอน พระมหากรุณาธิคุณ ทรงก่อตั้งโรงเรียนมัธยมศึกษาในถิ่นทุรกันดาร	สำนักนายกรัฐมนตรี	คลิปวิดีโอ ๑ คลิป
<b>มาตรการด้านการพัฒนาและเสริมสร้างศักยภาพทรัพยากรมนุษย์</b>			
๒.	พบเห็นการลักลอบเผาป่า โทรสายด่วน ๑๓๑๐ หรือ ๑๓๖๒	กระทรวงทรัพยากรธรรมชาติและ สิ่งแวดล้อม	คลิปวิดีโอ ๑ คลิป
๓.	ตั้งสติแล้วรีเช็ก ก่อนเริ่มกู้เงินออนไลน์	กระทรวงดิจิทัล เพื่อเศรษฐกิจและสังคม	อินโฟกราฟิกส์ ๑ ชุด
๔.	ค่าใช้จ่ายในการโอนที่ดิน	กระทรวงมหาดไทย	อินโฟกราฟิกส์ ๑ ชุด
๕.	อีทสโตรก	กระทรวงสาธารณสุข	อินโฟกราฟิกส์ ๑ ชุด
๖.	ยาทากันยุง ป้องกันคนใกล้ชิดติดเชื้อไข้เลือดออก	กระทรวงสาธารณสุข	อินโฟกราฟิกส์ ๑ ชุด
๗.	อยู่ในโลกออนไลน์ อย่าไว้ใจใครง่าย ๆ	สำนักนายกรัฐมนตรี	อินโฟกราฟิกส์ ๑ ชุด
๘.	ความรุนแรง ๕ ประเภทในครอบครัว	กระทรวงการพัฒนาสังคม และความมั่นคงของมนุษย์	อินโฟกราฟิกส์ ๑ ชุด
๙.	ดูแลรถน้ำร้อน ให้พร้อมผู้แดด!	กระทรวงคมนาคม	อินโฟกราฟิกส์ ๑ ชุด
<b>มาตรการด้านการเติบโตบนคุณภาพชีวิตที่เป็นมิตรต่อสิ่งแวดล้อม</b>			
๑๐.	ดินที่มีคุณภาพดี แค่เพียง ๑ ลบ.ม. สามารถกักเก็บน้ำ ได้ถึง ๒๕๐ ลิตร	กระทรวงมหาดไทย	อินโฟกราฟิกส์ ๑ ชุด

๑. ข้อมูลดังกล่าวเป็นข้อมูลเพื่อการสร้างการรับรู้ที่มาจากทุกกระทรวงตามบันทึกข้อตกลงความร่วมมือการบูรณาการเสริมสร้างการรับรู้สู่ชุมชน จังหวัดสามารถหาข้อมูลเพิ่มเติมหรือขยายความข้อมูลที่ใช้เฉพาะพื้นที่ได้ตามความถูกต้องและเหมาะสม
๒. ให้จังหวัดนำข้อมูลเพื่อสร้างการรับรู้ตามแนวทางที่กำหนด ตามหนังสือกระทรวงมหาดไทย ด่วนที่สุด ที่ มท ๐๒๐๖.๒/ว ๑๔๔๙ ลงวันที่ ๕ มีนาคม ๒๕๖๒ เรื่อง แนวทางการสร้างการรับรู้สู่ชุมชน
๓. จังหวัดสามารถดาวน์โหลดข้อมูลข่าวสารเพื่อสร้างการรับรู้สู่ชุมชนได้ที่ ช่องทางไลน์ (Line) กลุ่ม “ข้อมูลข่าวสารเพื่อสร้างการรับรู้” และเว็บไซต์กองสารนิเทศ สป. หัวข้อ “การสร้างการรับรู้สู่ชุมชน”
๔. ขอความอนุเคราะห์ตอบแบบสอบถาม “การรับรู้ข้อมูลข่าวสารการประชาสัมพันธ์ของกระทรวงมหาดไทย” ทาง <https://forms.gle/HpCH1FdckGPmxfi36> หรือ Scan QR Code ด้านล่าง



QR Code

ข้อมูลข่าวสารเพื่อสร้างการรับรู้สู่ชุมชน  
ครั้งที่ ๑๓ / ๒๕๖๗ วันที่ ๓ เมษายน ๒๕๖๗

กระทรวง : สำนักนายกรัฐมนตรี

กรม / หน่วยงาน : กรมประชาสัมพันธ์

หน่วยงานเจ้าของเรื่อง : กรมประชาสัมพันธ์

ช่องทางการติดต่อ : กรมประชาสัมพันธ์ โทร ๐ ๒๖๑๘ ๒๓๒๓

- ๑) หัวข้อเรื่อง : สารคดีเฉลิมพระเกียรติ ๖ รอบพระชนมพรรษา อาณาราษฎร์ร่วมเย็น  
ตอน พระมหากษัตริย์คุณ ทรงก่อตั้งโรงเรียนมัธยมศึกษาในถิ่นทุรกันดาร
- ๒) ข้อความสำหรับใช้ประชาสัมพันธ์

เรื่อง : สารคดีเฉลิมพระเกียรติ ๖ รอบพระชนมพรรษา อาณาราษฎร์ร่วมเย็น  
ตอน พระมหากษัตริย์คุณ ทรงก่อตั้งโรงเรียนมัธยมศึกษาในถิ่นทุรกันดาร

สารคดีเฉลิมพระเกียรติ ๖ รอบพระชนมพรรษา อาณาราษฎร์ร่วมเย็น ตอน พระมหากษัตริย์คุณ  
ทรงก่อตั้งโรงเรียนมัธยมศึกษาในถิ่นทุรกันดาร

ลิงก์คลิปวิดีโอ

๑. เว็บไซต์ <http://www.phralan.in.th/vdo.php?id=12>

๒. เฟซบุ๊ก <https://fb.watch/r๔TZ๖๐qhlm/>

๓. ยูทูบ [https://youtu.be/๘Z๓๓gdb๘fjSg?si=Tfg\\_oroZ๖ZAR\\_ew๓](https://youtu.be/๘Z๓๓gdb๘fjSg?si=Tfg_oroZ๖ZAR_ew๓)

สอบถามรายละเอียดเพิ่มเติมได้ที่ กรมประชาสัมพันธ์ โทร ๐ ๒๖๑๘ ๒๓๒๓

\*\*\*\*\*

ลิงก์คลิปวิดีโอ

๑. เว็บไซต์ <http://www.phralan.in.th/vdo.php?id=12>

๒. เฟซบุ๊ก <https://fb.watch/r๔TZ๖๐qhlm/>

๓. ยูทูป [https://youtu.be/8Z3gdb8fjSg?si=Tfg\\_0r0Z6ZAR\\_ew3](https://youtu.be/8Z3gdb8fjSg?si=Tfg_0r0Z6ZAR_ew3)



ข้อมูลข่าวสารเพื่อสร้างการรับรู้สู่ชุมชน  
ครั้งที่ ๑๓ / ๒๕๖๗ วันที่ ๓ เมษายน ๒๕๖๗

กระทรวง : กระทรวงทรัพยากรธรรมชาติและสิ่งแวดล้อม

กรม / หน่วยงาน : กรมควบคุมมลพิษ

หน่วยงานเจ้าของเรื่อง : กรมควบคุมมลพิษ

ช่องทางการติดต่อ : กรมควบคุมมลพิษ โทร. ๐ ๒๒๙๘ ๒๐๐๐, ๐ ๒๒๙๘ ๒๐๖๕ - ๙

๑) หัวข้อเรื่อง : พบเห็นการลักลอบเผาป่า โทรสายด่วน ๑๓๑๐ หรือ ๑๓๖๒

๒) ข้อความสำหรับใช้ประชาสัมพันธ์

เรื่อง : พบเห็นการลักลอบเผาป่า โทรสายด่วน ๑๓๑๐ หรือ ๑๓๖๒

ไฟป่า .. เป็นสาเหตุหนึ่งที่ทำให้เกิดฝุ่น PM ๒.๕ พลตำรวจเอก พัชรวาท วงษ์สุวรรณ รองนายกรัฐมนตรี และรัฐมนตรีว่าการกระทรวงทรัพยากรธรรมชาติและสิ่งแวดล้อม สั่งการให้เข้มงวดการเผา บังคับใช้กฎหมาย พบเห็นการลักลอบเผาป่า โทร สายด่วน ๑๓๑๐ หรือ ๑๓๖๒

ลิงก์คลิปวิดีโอ : <https://www.youtube.com/watch?v=TvGUtFKbv๕๔>

สอบถามรายละเอียดเพิ่มเติมได้ที่ กรมควบคุมมลพิษ โทร. ๐ ๒๒๙๘ ๒๐๐๐, ๐ ๒๒๙๘ ๒๐๖๕ - ๙

\*\*\*\*\*





ข้อมูลข่าวสารเพื่อสร้างการรับรู้สู่ชุมชน  
ครั้งที่ ๑๓ / ๒๕๖๗ วันที่ ๓ เมษายน ๒๕๖๗

กระทรวง : กระทรวงดิจิทัลเพื่อเศรษฐกิจและสังคม

กรม / หน่วยงาน : ศูนย์ต่อต้านข่าวปลอม ประเทศไทย

หน่วยงานเจ้าของเรื่อง : ศูนย์ต่อต้านข่าวปลอม ประเทศไทย

ช่องทางการติดต่อ : ศูนย์ต่อต้านข่าวปลอม ประเทศไทย โทร. สายด่วน ๑๑๑๑ ต่อ ๘๗

๑) หัวข้อเรื่อง : ตั้งสติแล้วรีเช็ก ก่อนเริ่มกู้เงินออนไลน์

๒) ข้อความสำหรับใช้ประชาสัมพันธ์

เรื่อง : ตั้งสติแล้วรีเช็ก ก่อนเริ่มกู้เงินออนไลน์

แนะวิธีแยกแยะแหล่งเงินกู้ออนไลน์ แบบไหนอันตรายควรหลีกเลี่ยง

แหล่งเงินกู้ถูกกฎหมาย จะให้เงินกู้เต็มจำนวน คิดดอกเบี้ยไม่เกินที่ทางการกำหนด

แหล่งเงินกู้นอกระบบ จะได้เงินไม่เต็มจำนวน คิดดอกเบี้ยสูง ระยะเวลาชำระคืนสั้น มีการโทร  
ข่มขู่ คุกคาม

แหล่งเงินกู้ปลอม หลอกให้โอนเงิน อ้างว่าเป็นค่าค้ำประกัน ค่าทำสัญญา แต่สุดท้ายไม่ได้เงิน

เช็กแอปเงินกู้ และโทรสอบถามผู้ปล่อยกู้ ได้ที่ เว็บไซต์ธนาคารแห่งประเทศไทย  
<https://www.bot.or.th/th/involve-party-license-loan.html>

เลือกดาวน์โหลดแอปที่ปลอดภัย

อย่าลืมอ่านเงื่อนไขเงินกู้ เช่น อัตราดอกเบี้ย ระยะเวลาผ่อนชำระ วิธีการคืนเงินกู้

สอบถามรายละเอียดเพิ่มเติมได้ที่

ศูนย์ต่อต้านข่าวปลอม ประเทศไทย โทร. สายด่วน ๑๑๑๑ ต่อ ๘๗

\*\*\*\*\*

# ตั้งสติแล้วรีเช็ก ก่อนเริ่มกู้เงินออนไลน์

## ● แหล่งเงินกู้ถูกกฎหมาย

ให้เงินกู้เต็มจำนวน คิดดอกเบี้ยไม่เกิน  
ที่ทางการกำหนด

## ● แหล่งเงินกู้นอกระบบ

ได้เงินไม่เต็มจำนวน ดอกเบี้ยสูง มีการโทรข่มขู่

## ● แหล่งเงินกู้ปลอม

หลอกให้โอนเงิน อ้างว่า เป็นค่าค้ำประกัน  
ค่าทำสัญญา สุดท้ายไม่ได้เงิน

ที่มา : สำนักงานตำรวจแห่งชาติ



ANTI-FAKE NEWS CENTER ศูนย์ต่อต้านข่าวปลอม ประเทศไทย

Copyright © 2024, Anti-Fake News Center, All rights reserved



ข้อมูลข่าวสารเพื่อสร้างการรับรู้สู่ชุมชน  
ครั้งที่ ๑๓ / ๒๕๖๗ วันที่ ๓ เมษายน ๒๕๖๗

กระทรวง : กระทรวงมหาดไทย

กรม / หน่วยงาน : กรมที่ดิน

หน่วยงานเจ้าของเรื่อง : กรมที่ดิน

ช่องทางการติดต่อ : กรมที่ดิน โทรศัพท์ : ๐ ๒๑๔๑ ๕๕๕๕

๑) หัวข้อเรื่อง : ค่าใช้จ่ายในการโอนที่ดิน

๒) ข้อความสำหรับใช้ประชาสัมพันธ์

เรื่อง : ค่าใช้จ่ายในการโอนที่ดิน

ค่าใช้จ่ายในการโอนที่ดิน...มีอะไรบ้าง

๑. พ่อหรือแม่ ให้ลูกที่ชอบด้วยกฎหมาย

- ค่าธรรมเนียมการโอนกรรมสิทธิ์ที่ดิน ๐.๕ % ของราคาประเมิน
- ค่าอากรแสตมป์ ๐.๕ % ของราคาประเมินหรือราคาทุนทรัพย์ ขึ้นอยู่กับว่าราคาใดสูงกว่า
- ภาษีเงินได้บุคคลธรรมดา ๕ % จากราคาประเมิน (เฉพาะส่วนที่เกิน ๒๐ ล้านบาท)

๒. พ่อให้ลูกที่ไม่ชอบด้วยกฎหมาย หรือปู่ย่า ตา ยาย ให้หลาน

- ค่าธรรมเนียมการโอนกรรมสิทธิ์ที่ดิน ๐.๕ % ของราคาประเมิน
- ค่าอากรแสตมป์ ๐.๕ % หรือภาษีธุรกิจเฉพาะ ๓.๓ % ของราคาประเมิน หรือราคาทุนทรัพย์

ขึ้นอยู่กับว่าราคาใดสูงกว่า

- ภาษีเงินได้บุคคลธรรมดา ตามปกติ จากราคาประเมิน

๓. ให้กรณีอื่น ๆ

- ค่าธรรมเนียมการโอนกรรมสิทธิ์ที่ดิน ๒ % ของราคาประเมิน
- ค่าอากรแสตมป์ ๐.๕ % หรือภาษีธุรกิจเฉพาะ ๓.๓ % ของราคาประเมิน หรือราคาทุนทรัพย์

ขึ้นอยู่กับว่าราคาใดสูงกว่า

- ภาษีเงินได้บุคคลธรรมดา ตามปกติ จากราคาประเมิน

๔. ให้ระหว่างสามีภรรยา

- ค่าธรรมเนียมการโอนกรรมสิทธิ์ที่ดิน ๐.๕ % ของราคาประเมิน
- ค่าอากรแสตมป์ ๐.๕ % หรือภาษีธุรกิจเฉพาะ ๓.๓ % ของราคาประเมิน หรือราคาทุนทรัพย์

ขึ้นอยู่กับว่าราคาใดสูงกว่า

- ภาษีเงินได้บุคคลธรรมดา ตามปกติ จากราคาประเมิน

๕. การโอนมรดก

กรณีที่ฝ่ายรับมรดกเป็นผู้สืบสายเลือด (ลูก หลาน เหลนหรือคู่สมรส)

- ค่าธรรมเนียมการโอนกรรมสิทธิ์ที่ดิน ๐.๕ % ของราคาประเมิน

กรณีที่ฝ่ายรับมรดกเป็นญาติ พี่ น้อง ที่ไม่ได้สืบสายเลือด หรือลูกบุญธรรม

- ค่าธรรมเนียมการโอนกรรมสิทธิ์ที่ดิน ๒ % ของราคาประเมิน

๖. โอนซื้อขายปกติ

- ค่าธรรมเนียมการโอนกรรมสิทธิ์ที่ดิน ๒ % ของราคาประเมิน
- ค่าอากรแสตมป์ ๐.๕ % หรือภาษีธุรกิจเฉพาะ ๓.๓ % ของราคาประเมิน ราคาขาย หรือราคาทุนทรัพย์ ขึ้นอยู่กับว่าราคาใดสูงกว่า
- ภาษีเงินได้บุคคลธรรมดาตามปกติ จากราคาประเมิน

สอบถามข้อมูลเพิ่มเติมได้ที่  
กรมที่ดิน โทรศัพท์ : ๐ ๒๑๔๑ ๕๕๕๕

\*\*\*\*\*

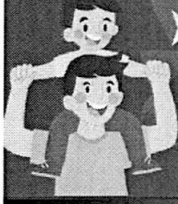


# ๑๒๓

## ค่าใช้จ่าย ในการโอนที่ดิน

**1** พ่อ - แม่ ให้ลูกที่ชอบด้วยกฎหมาย

- ▶ ค่าธรรมเนียมการโอนกรรมสิทธิ์ที่ดิน **0.5% ของราคาประเมิน**
- ▶ ค่าอากรแสตมป์ 0.5% ของราคาประเมินหรือราคาทุนทรัพย์ ขึ้นอยู่กับว่าราคาใดสูงกว่า
- ▶ ภาษีเงินได้บุคคลธรรมดา **5% จากราคาประเมิน เฉพาะส่วนที่เกิน 20 ล้านบาท**



**2** พ่อให้ลูกที่ไม่ชอบด้วยกฎหมาย หรือ ปู่ ย่า ตา ยาย ให้หลาน

- ▶ ค่าธรรมเนียมการโอนกรรมสิทธิ์ที่ดิน **0.5% ของราคาประเมิน**
- ▶ ค่าอากรแสตมป์ 0.5% หรือภาษีธุรกิจเฉพาะ 3.3 % ของราคาประเมิน หรือราคาทุนทรัพย์ ขึ้นอยู่กับว่าราคาใดสูงกว่า
- ▶ ภาษีเงินได้บุคคลธรรมดา ตามปกติ จากราคาประเมิน

**3** ให้กรณีอื่น ๆ

- ▶ ค่าธรรมเนียมการโอนกรรมสิทธิ์ที่ดิน **2% ของราคาประเมิน**
- ▶ ค่าอากรแสตมป์ 0.5% หรือภาษีธุรกิจเฉพาะ 3.3 % ของราคาประเมินหรือราคาทุนทรัพย์ ขึ้นอยู่กับว่าราคาใดสูงกว่า
- ▶ ภาษีเงินได้บุคคลธรรมดา ตามปกติ จากราคาประเมิน

**4** ให้ระหว่างสามีภรรยา

ค่าธรรมเนียมการโอนกรรมสิทธิ์ที่ดิน **0.5 % ของราคาประเมิน**

ค่าอากรแสตมป์ 0.5% หรือภาษีธุรกิจเฉพาะ 3.3 % ของราคาประเมินหรือราคาทุนทรัพย์ ขึ้นอยู่กับว่าราคาใดสูงกว่า


ภาษีเงินได้บุคคลธรรมดา ตามปกติ จากราคาประเมิน

**5** การโอนมรดก

- ▶ กรณีที่ฝ่ายรับมรดกเป็นผู้สืบสายเลือด (ลูก หลาน หลาน) หรือคู่สมรส มีค่าใช้จ่าย คือ ค่าธรรมเนียมการโอน กรรมสิทธิ์ที่ดิน **0.5% ของราคาประเมิน**
- ▶ กรณีที่ฝ่ายรับมรดกเป็นญาติพี่น้องที่ไม่ได้สืบสายเลือด หรือลูกบุญธรรม มีค่าใช้จ่าย คือ ค่าธรรมเนียมการโอนกรรมสิทธิ์ที่ดิน **2% ของราคาประเมิน**

**6** โอนซื้อขายปกติ

- ▶ ค่าธรรมเนียมการโอนกรรมสิทธิ์ที่ดิน **2% ของราคาประเมิน**
- ▶ ค่าอากรแสตมป์ 0.5% หรือภาษีธุรกิจเฉพาะ 3.3 % ของราคาประเมิน ราคาขาย หรือราคาทุนทรัพย์ ขึ้นอยู่กับว่า ราคาใดสูงกว่า
- ▶ ภาษีเงินได้บุคคลธรรมดา ตามปกติ จากราคาประเมิน




ข้อมูลข่าวสารเพื่อสร้างการรับรู้สู่ชุมชน  
ครั้งที่ ๑๓ / ๒๕๖๗ วันที่ ๓ เมษายน ๒๕๖๗

กระทรวง : กระทรวงสาธารณสุข

กรม / หน่วยงาน : กรมควบคุมโรค

หน่วยงานเจ้าของเรื่อง : กลุ่มภารกิจด้านข่าวและสื่อมวลชนสัมพันธ์

ช่องทางการติดต่อ : กลุ่มภารกิจด้านข่าวและสื่อมวลชนสัมพันธ์ โทรศัพท์ : ๐ ๒๕๕๐ ๑๔๐๑ - ๒

๑) หัวข้อเรื่อง : อีทสโตรก

๒) ข้อความสำหรับใช้ประชาสัมพันธ์

เรื่อง : อีทสโตรก

หน้าร้อน ระวัง... ป่วยโรคลมแดด

อาการ

๑. ตัวร้อน แต่ไม่มีเหงื่อออก
๒. กระหายน้ำมาก วิงเวียน ปวดศีรษะ มึนงง
๓. หายใจเร็ว คลื่นไส้ อาเจียน

การปฐมพยาบาลเบื้องต้น

๑. นำผู้ป่วยเข้าในที่ร่ม อากาศถ่ายเทได้สะดวก
๒. ให้ดื่มน้ำเย็น ให้นอนราบและยกเท้าทั้งสองข้างขึ้นสูง
๓. ใช้ผ้าชุบน้ำเย็นหรือน้ำแข็งประคบตามหน้าผาก ซอกคอ รักแร้ ขาหนีบ
๔. ใช้พัดลมเป่าช่วยระบายความร้อน

ท่านสามารถ ติดตามสาระความรู้สุขภาพ เพิ่มเติมได้ที่

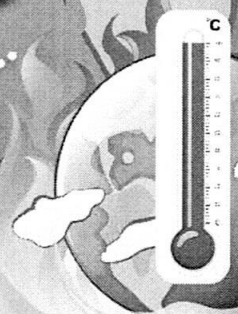
โทร. สายด่วนกรมควบคุมโรค ๑๔๒๒

\*\*\*\*\*



# อากาศร้อน

หน้าร้อน ระวัง...  
ป่วยโรคมะเร็ง

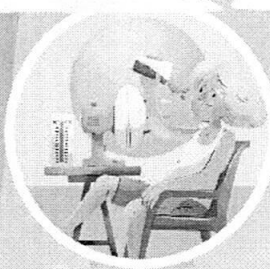


## อาการ

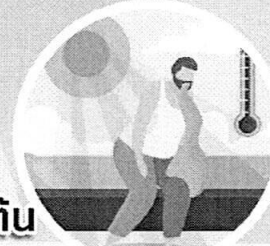
**1** ตัวร้อน แต่ไม่มีเหงื่อออก



**2** กระหายน้ำมาก วิงเวียน ปวดศีรษะ มึนงง



**3** หายใจเร็ว คลื่นไส้ อาเจียน



## การปฐมพยาบาลเบื้องต้น

- นำผู้ป่วยเข้าในที่ร่ม อากาศถ่ายเทได้สะดวก
- ให้ดื่มน้ำเย็น ให้นอนราบและยกเท้าทั้งสองข้างขึ้นสูง
- ใช้ผ้าชุบน้ำเย็นหรือน้ำแข็งประคบตามหน้าผาก ซอกคอ รักแร้ ขาหนีบ
- ใช้พัดลมเป่าช่วยระบายความร้อน

ที่มา : กรมควบคุมโรค

DDC กรมควบคุมโรค  
Department of Disease Control



สำนักงานป้องกันควบคุมโรคที่ 12 จังหวัดสงขลา  
Office of Disease Prevention and Control Region 12, Songkhla  
odpc12.dcc.moph.go.th  
ศูนย์สื่อสารความเสี่ยงโรคและภัยสุขภาพ

สายด่วน  
กรมควบคุมโรค  
1422

ข้อมูลข่าวสารเพื่อสร้างการรับรู้สู่ชุมชน  
ครั้งที่ ๑๓ / ๒๕๖๗ วันที่ ๓ เมษายน ๒๕๖๗

กระทรวง : กระทรวงสาธารณสุข

กรม / หน่วยงาน : กรมควบคุมโรค

หน่วยงานเจ้าของเรื่อง : กลุ่มภารกิจด้านข่าวและสื่อมวลชนสัมพันธ์

ช่องทางการติดต่อ : กลุ่มภารกิจด้านข่าวและสื่อมวลชนสัมพันธ์ โทรศัพท์ : ๐ ๒๕๙๐ ๑๔๐๑ - ๒

๑) หัวข้อเรื่อง : ยาทากันยุง ป้องกันคนใกล้ชิดติดเชื้อไข้เลือดออก

๒) ข้อความสำหรับใช้ประชาสัมพันธ์

เรื่อง : ยาทากันยุง ป้องกันคนใกล้ชิดติดเชื้อไข้เลือดออก

โอกาสติดเชื้อสูง

ผู้ป่วยไข้เลือดออกไม่ทายากันยุง

คนทั่วไปไม่ทายากันยุง

ลดโอกาสติดเชื้อ ๑๔ %

ผู้ป่วยไข้เลือดออกทายากันยุง

คนทั่วไปไม่ทายากันยุง

ลดโอกาสติดเชื้อ ๒๗ %

ผู้ป่วยไข้เลือดออกทายากันยุง

คนทั่วไปทายากันยุง

ท่านสามารถ ติดตามสาระความรู้สุขภาพ เพิ่มเติมได้ที่

โทร. สายด่วนกรมควบคุมโรค ๑๔๒๒

\*\*\*\*\*



# ยาทากันยุง

## ป้องกันคนใกล้ชิด ติดเชื้อไข้เลือดออก



กรมควบคุมโรค  
Department of Disease Control

### โอกาสติดเชื้อสูง



ผู้ป่วยไข้เลือดออก  
ไม่ทายากันยุง



คนทั่วไป  
ไม่ทายากันยุง

### ลดโอกาสติดเชื้อ



ผู้ป่วยไข้เลือดออก  
ทายากันยุง

14%



คนทั่วไป  
ไม่ทายากันยุง

### ลดโอกาสติดเชื้อ



ผู้ป่วยไข้เลือดออก  
ทายากันยุง

27%



คนทั่วไป  
ทายากันยุง



ข้อมูลข่าวสารเพื่อสร้างการรับรู้สู่ชุมชน  
ครั้งที่ ๑๓ / ๒๕๖๗ วันที่ ๓ เมษายน ๒๕๖๗

กระทรวง : สำนักนายกรัฐมนตรี

กรม / หน่วยงาน : สำนักงานคณะกรรมการคุ้มครองผู้บริโภค

หน่วยงานเจ้าของเรื่อง : ฝ่ายเผยแพร่วิชาการและพัฒนาเครือข่ายคุ้มครองผู้บริโภค

ช่องทางการติดต่อ : สำนักงานคณะกรรมการคุ้มครองผู้บริโภค โทร. ๑๑๖๖

๑) หัวข้อเรื่อง : อยู่ในโลกออนไลน์ อย่าไว้ใจใครง่าย ๆ

๒) ข้อความสำหรับใช้ประชาสัมพันธ์

เรื่อง : อยู่ในโลกออนไลน์ อย่าไว้ใจใครง่าย ๆ

"ชื่อของออนไลน์" เพิ่มความรอบคอบ พิจารณายละเอียดถี่ถ้วนมากกว่าเดิมก่อนซื้อสินค้า เพื่อป้องกันการถูกเอาเปรียบ ถูกโกง สินค้าไม่ตรงกับที่สั่งซื้อ ไม่มีคุณภาพ หรืออาจไม่ได้รับสินค้าเลย

๑. อย่ารีบเชื่อโปรโมชัน
๒. นำข้อมูลของผู้ขายไปตรวจสอบจาก Google ว่ามีประวัติการโกงหรือไม่
๓. ดูจากรีวิวสินค้าอาจช่วยได้บ้าง แต่ก็พบได้บ่อยครั้งที่ผู้ขายทำรีวิวเอง หรือเป็นการจ้างคนที่มีชื่อเสียงมารีวิวให้ ซึ่งไม่ใช่เรื่องที่ผิด ถ้าเป็นการรีวิวตามความเป็นจริงที่มีทั้งข้อดีข้อเสีย ไม่ใช่ชมอย่างเดียว
๔. อาจลองสั่งซื้อจำนวนน้อยก่อน เพื่อให้มั่นใจว่าผู้ขายมีตัวตนจริง
๕. เลือกร้านที่มีรีวิวการส่งสินค้าอย่างต่อเนื่อง ไม่ได้ใช้รูปเดิมเพื่อยืนยันว่ามีการส่งสินค้าจริง ตรวจสอบว่าเว็บไซต์นั้น ๆ มีการอัปเดตสินค้าเป็นประจำหรือไม่
๖. ถ้าหากเว็บไซต์มีการจดทะเบียนกับกรมพัฒนาธุรกิจการค้าก็จะสร้างความน่าเชื่อถือมากขึ้น
๗. ตรวจสอบช่องทางการติดต่อร้านค้า ควรโทรคุย หรือการวิดีโอคอล เพื่อให้เห็นว่าผู้ขายมีตัวตน ก่อนตัดสินใจซื้อสินค้าหรือบริการ ขอให้พิจารณารายละเอียดและเงื่อนไขให้เข้าใจ สงสัยให้สอบถาม เพื่อประโยชน์ของผู้บริโภคเอง

สอบถามข้อมูลเพิ่มเติมได้ที่

สำนักงานคณะกรรมการคุ้มครองผู้บริโภค โทร. สายด่วน สคบ. ๑๑๖๖



# อยู่ในโลกออนไลน์ อย่าไว้ใจใครง่าย ๆ

“ชื่อของออนไลน์” เพิ่มความรอบคอบ พิจารณาอย่างละเอียดถี่ถ้วนมากกว่าเดิมก่อนซื้อสินค้า เพื่อป้องกันการถูกเอาเปรียบ ถูกโกง สินค้าไม่ตรงกับที่สั่งซื้อ ไม่มีคุณภาพ หรืออาจไม่ได้รับสินค้าเลย

- อย่ารีบเชื่อโปรโมชัน
- นำข้อมูลของผู้ขายไปตรวจสอบจาก Google ว่ามีประวัติการโกงหรือไม่
- ดูจากรีวิวสินค้าอาจช่วยได้บ้าง แต่ก็พบได้บ่อยครั้งที่ผู้ขายทำรีวิวเอง หรือเป็นการจ้างคนที่มีชื่อเสียงมารีวิวให้ ซึ่งไม่ใช่เรื่องที่ดีถ้าเป็นการรีวิวตามความเป็นจริง ที่มีทั้งข้อดีข้อเสีย ไม่ใช่ชมแต่อย่างเดียว
- อาจลองสั่งซื้อจำนวนน้อยก่อนเพื่อให้มั่นใจว่าผู้ขายมีตัวตนจริง
- เลือกร้านที่มีรีวิวการส่งสินค้าอย่างต่อเนื่อง ไม่ได้ใช้รูปเดิมเพื่อยืนยันว่ามีการส่งสินค้าจริง ตรวจสอบดูว่าเว็บไซต์นั้น ๆ มีการอัปเดตสินค้าเป็นประจำหรือไม่
- ถ้าหากเว็บไซต์มีการจดทะเบียนกับกรมพัฒนาธุรกิจการค้าก็จะมีสร้างความน่าเชื่อถือมากขึ้น
- ตรวจสอบช่องทางการติดต่อร้านค้า ควรโทรคุย หรือการวิดีโอคอล เพื่อให้เห็นว่าผู้ขายมีตัวตน



ก่อนตัดสินใจซื้อสินค้าหรือบริการ ขอให้พิจารณารายละเอียดและเงื่อนไขให้เข้าใจ  
สงสัยให้สอบถาม เพื่อประโยชน์ของผู้บริโภคเอง



ฝ่ายเผยแพร่วิชาการและพัฒนาเครือข่ายคุ้มครองผู้บริโภค  
สำนักงานคณะกรรมการคุ้มครองผู้บริโภค



ข้อมูลข่าวสารเพื่อสร้างการรับรู้สู่ชุมชน  
ครั้งที่ ๑๓ / ๒๕๖๗ วันที่ ๓ เมษายน ๒๕๖๗

กระทรวง : กระทรวงพัฒนาสังคมและความมั่นคงของมนุษย์

กรม / หน่วยงาน : กรมกิจการสตรีและสถาบันครอบครัว

หน่วยงานเจ้าของเรื่อง : กรมกิจการสตรีและสถาบันครอบครัว

ช่องทางการติดต่อ : กรมกิจการสตรีและสถาบันครอบครัว โทรศัพท์ ๐ ๒๖๕๕ ๖๗๖๒

๑) หัวข้อเรื่อง : ความรุนแรง ๕ ประเภทในครอบครัว

๒) ข้อความสำหรับใช้ประชาสัมพันธ์

**เรื่อง : ความรุนแรง ๕ ประเภทในครอบครัว**

แม่ ๆ หลายคน ก่อนที่จะมาเป็นแม่เลี้ยงเดี่ยวในวันนี้ อาจเคยประสบปัญหาถูกกระทำรุนแรงจากคนในครอบครัวในรูปแบบใดรูปแบบหนึ่งมาก่อน ไม่ว่าผู้กระทำจะเป็นสามี แฟน พ่อแม่ หรือเครือญาติ ใกล้ชิดที่อาศัยอยู่ด้วยกันและนับเป็นบุคคลในครอบครัวของเรา..

ความรุนแรงในครอบครัว นับเป็นอีกหนึ่งปัญหาใหญ่ของสังคมที่ไม่ควรมองว่าเป็นเรื่องปกติ เพราะบ้านควรจะเป็น “เซฟโซน” เป็นพื้นที่ปลอดภัยที่ดีที่สุดสำหรับทุกคน แต่ในเมื่อมันไม่ใช่ ทำให้ปัจจุบันยังคงมีคนโดนทำร้ายจากคนในครอบครัวเกิดขึ้นอยู่ทุกนาที่ และแม้ว่าใคร ๆ ก็อาจเป็นผู้ถูกกระทำด้วยความรุนแรงในครอบครัวได้ แต่ก็ไม่อาจปฏิเสธได้ว่า ส่วนใหญ่ผู้หญิงและเด็กจะตกเป็นเหยื่อมากกว่าเสมอ..

**ความรุนแรง ๕ ประเภทในครอบครัว**

**๑. การทำร้ายร่างกาย** ทำร้ายร่างกายทุกรูปแบบ ตบ ต่อย บีบคอ ฯลฯ โดยใช้อำนาจกระทำต่ออีกฝ่ายที่อ่อนแกว่า

**๒. การกระทำรุนแรงทางเพศ** บังคับให้มีเพศสัมพันธ์ หรือกิจกรรมทางเพศ โดยที่อีกฝ่ายไม่เต็มใจทำ แม้จะเป็นสามีภรรยาด้วยกันก็ตาม

**๓. การทำร้ายจิตใจ** ด่าทอด้วยถ้อยคำรุนแรง ถูกเหยียดหยาม หมิ่นเกียรติศักดิ์ศรีของอีกฝ่าย ตำนานกล่าวโทษเกินจริง การครอบงำทางจิตใจ ไม่ให้อีกฝ่ายตัดสินใจได้อย่างอิสระ ช่มชู้จะทำร้ายคนที่รักของรัก สัตว์เลี้ยง ทำให้อับอายต่อสาธารณชน ฯลฯ

**๔. การทำร้ายทางเศรษฐกิจและสังคม** บีบบังคับทางการเงิน ไม่ให้เงินไว้ใช้จ่าย ห้ามไม่ให้ทำงาน ทำให้โดดเดี่ยวจนไม่ได้รับความช่วยเหลือ บังคับให้ต้องแยกออกจากครอบครัวและชุมชน กักขัง ไม่ให้ติดต่อผู้อื่น หรือติดตาม “ทุกความเคลื่อนไหว” ห้ามไม่ให้ประกอบพิธีกรรมตามความเชื่อหรือความศรัทธา

**๕. การบีบบังคับทางวัฒนธรรมประเพณี** วัฒนธรรมประเพณีในบางพื้นที่เป็นการจำกัดสิทธิเสรีภาพของบุคคลอย่างร้ายแรง เป็นอันตรายต่อร่างกาย จิตใจ อารมณ์ สังคม หรือชีวิต เช่น ในสังคมที่มีการตีตราต่อค่าหญิงหม้าย บีบให้ผู้หญิงไม่มีทางออกจากความรุนแรงในครอบครัว

ประสบพบเหตุ แจ้งขอรับความช่วยเหลือได้ที่ สายด่วน พม. ๑๓๐๐ ปักหมุดหยุดเหตุ ESS Help me โดยแอตไลน์ที่ @esshelpme

สอบถามข้อมูลเพิ่มเติมได้ที่

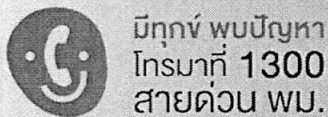
กรมกิจการสตรีและสถาบันครอบครัว โทรศัพท์ ๐ ๒๖๕๕ ๖๗๖๒

# ความรุนแรง

# 5

## ประเภท ในครอบครัว

 **ขอความช่วยเหลือ**



ปรึกษา  
ปัญหา  
ครอบครัว

### 01 การทำร้ายร่างกาย



ทำร้ายร่างกายทุกรูปแบบ ตบ ต่อย บีบคอ ฯลฯ โดยใช้อำนาจกระทำต่ออีกฝ่ายที่อ่อนแอกว่า

### 02 การกระทำรุนแรงทางเพศ

บังคับให้มีเพศสัมพันธ์ หรือกิจกรรมทางเพศ โดยที่อีกฝ่ายไม่เต็มใจทำ แม้จะเป็นสามีภรรยาด้วยกันก็ตาม

### 03 การทำร้ายจิตใจ

ด่าทอด้วยถ้อยคำรุนแรง ถูกเหยียดหยาม หมิ่นเกียรติศักดิ์ศรีของอีกฝ่าย ตำหนิกล่าวโทษเกินจริง การครอบงำทางจิตใจ ไม่ให้อีกฝ่ายตัดสินใจได้อย่างอิสระ ข่มขู่จะทำร้ายคนที่รัก ของรัก สัตว์เลี้ยง ทำให้อับอายต่อสาธารณชน ฯลฯ

### 04 การทำร้ายทางเศรษฐกิจและสังคม

บีบบังคับทางการเงิน ไม่ให้เงินไว้ใช้จ่าย ห้ามไม่ให้ทำงาน ทำให้โดดเดี่ยวจนไม่ได้รับความช่วยเหลือ บังคับให้ต้องแยกออกจากครอบครัวและชุมชน กักขัง ไม่ให้ติดต่อผู้อื่น หรือติดตาม 'ทุกความเคลื่อนไหว' ห้ามไม่ให้ประกอบพิธีกรรมตามความเชื่อหรือความศรัทธา

### 05 การบีบบังคับทางวัฒนธรรมประเพณี

วัฒนธรรมประเพณีในบางพื้นที่เป็นการจำกัดสิทธิเสรีภาพของบุคคลอย่างร้ายแรง เป็นอันตรายต่อร่างกาย จิตใจ อารมณ์ สังคม หรือชีวิต เช่น ในสังคมที่มีการตีตราด้วยคำหยาบคาย บีบให้ผู้หญิงไม่มีทางออกจากความรุนแรงในครอบครัว



ข้อมูลข่าวสารเพื่อสร้างการรับรู้สู่ชุมชน  
ครั้งที่ ๑๓ / ๒๕๖๗ วันที่ ๓ เมษายน ๒๕๖๗

กระทรวง : กระทรวงคมนาคม

กรม / หน่วยงาน : กรมการขนส่งทางบก

หน่วยงานเจ้าของเรื่อง : สำนักสวัสดิภาพการขนส่งทางบก (สนภ.) กรมการขนส่งทางบก

ช่องทางการติดต่อ : สำนักสวัสดิภาพการขนส่งทางบก (สนภ.) กรมการขนส่งทางบก โทร. Call Center ๑๕๘๔

๑) หัวข้อเรื่อง : ดูแลรถหน้าร้อน ให้พร้อมสู้แดด!

๒) ข้อความสำหรับใช้ประชาสัมพันธ์

**เรื่อง : ดูแลรถหน้าร้อน ให้พร้อมสู้แดด!**

ร้อนนี้รถต้องปลอดภัย !! รถยนต์เป็นยานพาหนะที่ควรได้รับการใส่ใจดูแลอย่างสม่ำเสมอ โดยเฉพาะในช่วงเวลาที่มีสภาพอากาศร้อนสูง รถยนต์อาจได้รับผลกระทบจนเกิดความเสียหาย ซึ่งสามารถป้องกันปัญหาเบื้องต้น ได้ดังนี้

**๑. จอดรถในที่ร่ม** มีอากาศถ่ายเทสะดวก หลีกเลี้ยงจอดรถกลางแจ้ง เพื่อยืดอายุการใช้งานของเครื่องยนต์ไม่ให้เกิดความร้อน ป้องกันการเสื่อมสภาพของของเหลวต่าง ๆ ในระบบเครื่องยนต์ และอุปกรณ์ประเภทยาง เช่น ยางรถยนต์ ขอบยางกระจก ที่ปิดน้ำฝน ไม่ให้เสื่อมสภาพไว

**๒. เมื่อขึ้นรถที่ร้อนจัด** ให้ลดกระจกและเปิดพัดลมแอร์ระบายความร้อนประมาณ ๒ นาที ก่อนจะปรับมาเปิดโคมทำความเย็น จะช่วยให้อุณหภูมิในรถเย็นเร็วขึ้น อย่าเร่งแอร์สู้ความร้อน จะทำให้เครื่องปรับอากาศทำงานหนักเกินไป ที่สำคัญควรตรวจเช็คระบบปรับอากาศเป็นประจำ

**๓. ติดฟิล์มกรองแสงได้มาตรฐาน** ช่วยลดความร้อนและช่วยป้องกันรังสี UV ที่เข้ามาภายในรถยนต์ อีกทั้งช่วยลดภาระการทำงานของเครื่องปรับอากาศอีกด้วย

**๔. การดูแลยางรถยนต์**

- ควรเติมลมยางให้เหมาะสม ระวังอย่าปล่อยให้ลมยางน้อยเกินไป เพราะจะทำให้ส่วนประกอบภายในของยางได้รับความเสียหาย และเกิดความร้อนเพิ่มขึ้น เสี่ยงต่อการระเบิดได้ง่าย

- ตรวจสอบสภาพยาง สังเกตรอยแตก รอยนูน หากพบให้หยุดใช้และเปลี่ยนยางใหม่ทันที หากขับที่โดยใช้ยางที่เสียหายในวันที่อากาศร้อนจัด ยางเสี่ยง “ยางระเบิด” ได้

**๕. เช็คระบบระบายความร้อน**

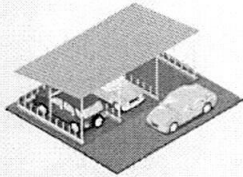
- ตรวจระดับน้ำในถังพักน้ำทุกครั้งก่อนสตาร์ท ควรให้ระดับอยู่ระหว่างไม่เกิน MAX และไม่ต่ำกว่า MIN

- เป่ารังผึ้งหม้อน้ำ เพื่อทำความสะอาดขจัดฝุ่นผงที่อุดตัน ทำให้ระบบระบายความร้อนของรถกลับมาทำงานเต็มประสิทธิภาพ

- ตรวจเช็คพัดลมไฟฟ้า ควรหมุนอยู่ที่รอบปกติ หากหมุนด้วยรอบที่ช้าลงให้รีบตรวจสอบแก้ไข

**๖. สิ่งของต้องห้าม** ไม่ควรเก็บอุปกรณ์หรือสิ่งของอันตรายไว้ในรถ ขณะที่แดดร้อนจัด อาจเกิดความเสียหาย และเสี่ยงต่อการระเบิด เช่น โทรศัพท์มือถือ แบตเตอรี่สำรอง ไฟแช็ค กระป๋องสเปรย์ แก๊สกระป๋อง เป็นต้น สอบถามรายละเอียดเพิ่มเติมได้ที่ กรมการขนส่งทางบก โทร. Call Center ๑๕๘๔

# ดูแลรถหน้าร้อน ให้พร้อมสู้แดด!



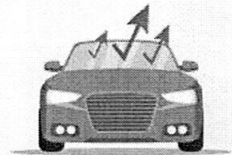
## จอดรถในที่ร่ม

ยืดอายุการใช้งานของเครื่องยนต์ และยางรถยนต์ ไม่ให้เสื่อมสภาพไว



## เมื่อขึ้นรถที่ร้อนจัด สดกระจกและเปิดพัดลมแอร์ ระบายความร้อน

ก่อนจะปรับมาเปิดโหมดทำความเย็น จะช่วยให้จุดหมึ้นในรถยนต์เย็นเร็วขึ้น



## ติดฟิล์มกรองแสง ได้มาตรฐาน

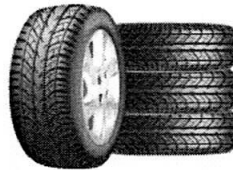
ช่วยลดความร้อน และช่วยป้องกัน รังสี UV ที่เข้ามาภายในรถยนต์

### ใช้ระบบระบายความร้อน



- ตรวจสอบระดับน้ำในถังพักน้ำ ควรให้ระดับอยู่ระหว่างไม่เกิน MAX และไม่ต่ำกว่า MIN
- เป่ารังผึ้งหม้อน้ำ ขจัดฝุ่นผงที่อุดตัน
- ตรวจสอบเช็คพัดลมไฟฟ้า ควรหมุนอยู่ที่รอบปกติ

### ดูแลยางรถยนต์



- เติมน้ำมันยางให้เหมาะสม ระวังอย่าปล่อยให้ลมยางน้อยเกินไป เพราะจะทำให้ภายในของยางได้รับความเสียหาย เกิดความร้อนเพิ่มขึ้น เสี่ยงต่อการระเบิด

- ตรวจสอบสภาพยาง สังกัดรอยแตก รอยบุบ หากพบให้หยุดใช้ และเปลี่ยนยางใหม่ทันที



### สิ่งของต้องห้ามไว้ในรถอาจเสียหาย เสี่ยงระเบิด!



โทรศัพท์มือถือ



แบตเตอรี่สำรอง



ไฟแช็ค



กระป๋องสเปรย์ แก๊สกระป๋อง

ข้อมูลข่าวสารเพื่อสร้างการรับรู้สู่ชุมชน  
ครั้งที่ ๑๓ / ๒๕๖๗ วันที่ ๓ เมษายน ๒๕๖๗

กระทรวง : กระทรวงมหาดไทย

กรม / หน่วยงาน : สำนักงานปลัดกระทรวงมหาดไทย

หน่วยงานเจ้าของเรื่อง : กองสารนิเทศ สำนักงานปลัดกระทรวงมหาดไทย

ช่องทางการติดต่อ : กองสารนิเทศ สำนักงานปลัดกระทรวงมหาดไทย โทรศัพท์ : ๐ ๒๒๒๒ ๔๑๓๑

๑) หัวข้อเรื่อง : ดินที่มีคุณภาพดี แค่เพียง ๑ ลบ.ม. สามารถกักเก็บน้ำได้ถึง ๒๕๐ ลิตร

๒) ข้อความสำหรับใช้ประชาสัมพันธ์

เรื่อง : ดินที่มีคุณภาพดี แค่เพียง ๑ ลบ.ม. สามารถกักเก็บน้ำได้ถึง ๒๕๐ ลิตร

ดินดี คือ ดินที่ร่วนซุย มีช่องว่างระหว่างอนุภาคดินมาก ช่วยให้เก็บน้ำได้ดี และมีอินทรีย์วัตถุในดิน ช่วยดูดซับน้ำไว้ ซึ่งเป็นรากฐานที่จำเป็นต่อชีวิต

World Soil Day วันดินโลก

ดินดี น้ำดี ชีวิตมีสุขอย่างยั่งยืน : “Sustainable Soil and Water for better life

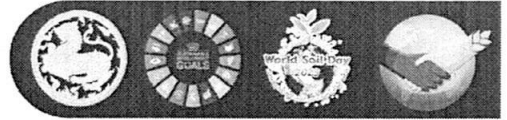
สอบถามข้อมูลเพิ่มเติมได้ที่

กองสารนิเทศ สำนักงานปลัดกระทรวงมหาดไทย โทรศัพท์ : ๐ ๒๒๒๒ ๔๑๓๑

\*\*\*\*\*



sustainable soil management :  
a key to improve water productivity

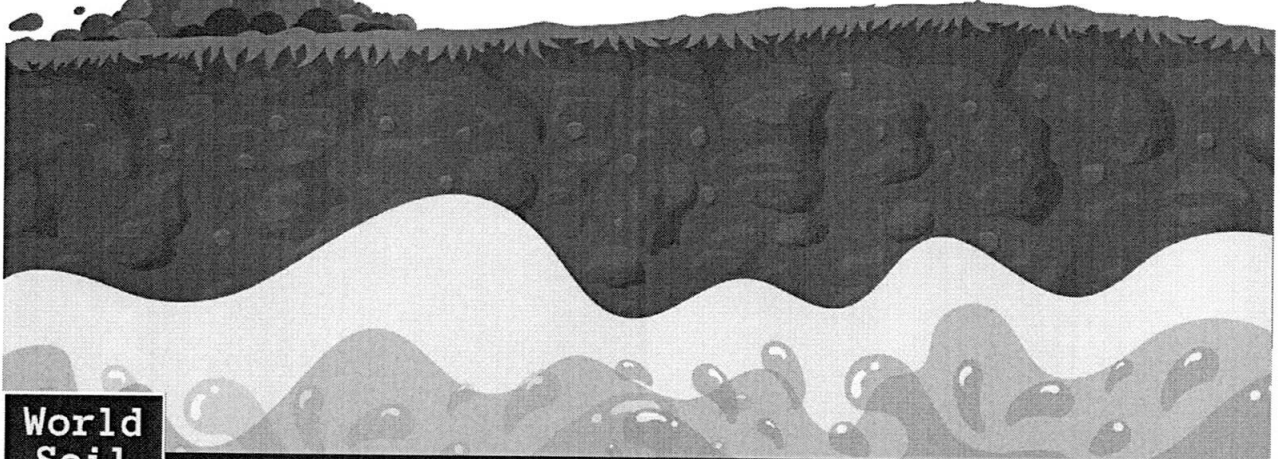


5 ธันวาคม  
วันดินโลก

ดินที่มีคุณภาพดี สามารถกักเก็บน้ำ  
แค่เพียง 1 ลบ.ม. → ได้ถึง 250 ลิตร



๐๐ ดินดี คือ ดินที่ร่วนซุย มีช่องว่าง  
ระหว่างอนุภาคดินมาก ช่วยให้เก็บน้ำได้ดี  
และมีอินทรีย์วัตถุในดิน ช่วยดูดซับน้ำไว้  
ซึ่งเป็นรากฐานที่จำเป็นต่อชีวิต ๐๐



World  
Soil  
Day

ดินดี น้ำดี ชีวิตมีสุข อย่างยั่งยืน

Sustainable Soil and Water for better life  
Soil and Water : a source of life

